

2026학년도 영남대학교

재외국민과외국인
특별전형 모집요강

YU

YU에서
너의 잠재력을
깨워.

YU가
미래를 활짝
열어줄게.

UNLOCK
YOUR
FUTURE



목 차

■ 전형일정	2
■ 모집단위 및 모집인원	2
■ 수험생 유의사항	4
■ 지원자격	6
■ 전형방법	9
■ 제출서류	10
■ 전형료	11
■ 부록(별첨서식)	12

전형일정

구분	일시	비고
인터넷 원서접수	2025. 9. 8.(월) 09:00 ~ 9. 10.(수) 17:00	모집요강 4쪽 참조
제출서류 접수	2025. 9. 8.(월) 09:00 ~ 9. 18.(목) 17:00	도착 기준(우편제출) (모집요강 10쪽 참조)
합격자 발표	2025. 12. 12.(금) 15:00	입학안내 홈페이지
최초합격자 온라인 문서등록	2025. 12. 15.(월) ~ 12. 17.(수)	입학안내 홈페이지 ※ 기간 내 미등록 시 등록포기자로 간주됨
충원합격자 발표	2025. 12. 18.(목) ~ 12. 23.(화) 18:00	
합격자 (최종)등록금 납부	2026. 2. 3.(화) ~ 2. 5.(목)	우리 대학교 지정은행
최종 서류 제출	2026. 2. 27.(금)까지	졸업예정자만 해당(모집요강 11쪽 참조)

모집단위 및 모집인원

대학	계열	모집단위	최대 선발 인원	모집인원	
			국외근무자 재외국민자녀	북한이탈주민	전 교육과정 이수자 (재외국민, 외국인, 결혼이주민)
인 대 문 학	인문사회	국어국문학과	5	약간명	약간명
		일어일문학과	3		
		영어영문학과	6		
		프랑스어문전공	2		
		독일언어문화전공	3		
		철학과	3		
		역사학과	4		
문화인류학과	3				
자 연 대 학	자연	수학과	3		
		통계학과	4		
		물리학과	3		
		화학과	5		
		생명과학과	4		
공 대 과 학	자연	건설시스템공학과	5		
		환경공학과	4		
		도시공학과	3		
		건축학부	13		
		기계공학부	21		
		신소재공학부	11		
		전기공학과	10		
		화학공학부	18		
파이버시스템공학과	4				
디 지 탈 대 학	자연	전자공학과	12		
		컴퓨터공학전공	10		
		정보통신공학전공	8		
		소프트웨어융합전공	6		
		미래자동차공학과	9		
		로봇공학과	6		
차세대반도체학과	3				

대학	계열	모집단위	최대 선발 인원	모집인원	
			국외근무자 재외국민자녀	북한이탈주민	전 교육과정 이수자 (재외국민, 외국인, 결혼이주민)
사회과학대	인문사회	정치외교학과	4	약간명	약간명
		행정학과	7		
		심리학과	4		
		사회학과	3		
		미디어커뮤니케이션학과	3		
		경찰행정학과	4		
경대 영학	인문사회	경제금융학부	14		
		경영학과	15		
		무역학부	11		
		회계세무학과	6		
생명응용 과학대학	인문사회	식품경제외식학과	5		
	자연	원예생명과학과	3		
		조경학과	3		
		산림자원학과	3		
		식품공학과	4		
		생명공학과	6		
		의생명공학과	3		
생활과학대	자연	주거환경학과	4		
		식품영양학과	5		
		의류패션학과	5		
	예체능	체육학부	체육학전공	6	
			무용학전공	2	
	인문사회	휴먼서비스학과	4		
예대 술학	예체능	회화과	4		
		트랜스아트과	3		
		시각디자인학과	6		
		산업디자인학과	4		
		생활제품디자인학과	4		
		음악학부	5		
글로벌 인재대학	인문사회	중국어언어문화학과	5		
		국제개발새마을학과	4		
		글로벌교육학부	2		
		글로벌비즈니스학과	4		
		영어통번역전공	5		
		응용중국어통번역전공			

- ※ 재외국민과외국인특별전형 중 국외근무자 재외국민자녀의 총 모집인원은 50명이며, 모집단위별 최대 선발 가능인원(모집단위별 입학정원의 10%) 이내에서 선발함
- ※ 북한이탈주민, 전 교육과정 이수자(재외국민, 외국인, 귀화허가를 받은 결혼이주민)는 모집인원에 제한이 없으며 우리 대학교에서 수용 가능한 인원을 선발함
- ※ 학부 입학생 전공 결정: 학생의 희망과 우리 대학교 전공배정에 관한 규정에 의하여 2학년 진학 시 전공을 결정함
- ※ 제출서류 접수처(우편): (우)38541 경상북도 경산시 대학로 280 영남대학교 입학처(본부본관 1층)

수험생 유의사항

1. 입학원서 접수

가. 원서접수 방법: 2026학년도 재외국민과외국인특별전형 입학원서는 인터넷을 통해서만 접수

- 영남대학교 입학안내 홈페이지: <https://enter.yu.ac.kr>
- 유웨이어플라이 원서접수: [https://www.uwayapply.com\(1588-8988\)](https://www.uwayapply.com(1588-8988))

나. 원서접수 기간: 2025. 9. 8.(월) 09:00 ~ 9. 10.(수) 17:00

다. 원서접수 절차: 인터넷 입학원서 접수에 관한 자세한 사항은 접수처 홈페이지에서 확인

라. 복수지원 안내

- 1) 수시모집은 최대 6회(교육대학 포함, 전문대학·산업대학 제외)까지 지원할 수 있으며, 6회를 초과하여 지원한 경우 초과한 전형에 대해서는 접수를 인정하지 않음
※ 지원 횟수 산정: 수시모집으로 실시하는 모든 전형(재외국민과외국인특별전형 포함)을 대상으로 하나의 전형에 지원 시 1회 지원으로 산정
- 2) 우리 대학교 복수지원: 재외국민과외국인특별전형을 포함하여 수시모집에서 최대 6개 전형에 복수지원할 수 있음(전형별 1개 모집단위 지원 가능, 전형이 다를 경우 동일 모집단위 지원 가능)
※ 단, 재외국민과외국인특별전형 중 북한이탈주민, 전 교육과정 이수자는 복수지원 제한사항을 적용하지 않음

마. 원서접수 시 유의사항

- 1) 원서접수 전 접수처에 제시된 회원가입 약관과 유의사항을 명확히 숙지한 후 입학원서를 작성하여야 하며, 접수 완료(수험번호 부여 및 전형료 결제) 후에는 입학원서 기재사항의 수정, 접수 취소는 불가함(원서 접수 후 지원한 학부(과) 및 전공 변경 불가)
- 2) 지원자는 지원자격을 반드시 확인한 후 입학원서를 접수하여야 하며, 입학원서 접수 후 지원자격 미달로 확인되면 불합격 처리함
- 3) 입학원서 및 제출서류(별첨)는 우리 대학교 입학안내 홈페이지 혹은 인터넷 원서접수처에서 다운로드 하여 작성한 후 추가 제출서류와 함께 정해진 기간 내에 제출하여야 함 (제출된 모든 서류는 반환하지 않음)
- 4) 원서접수 시 전형 기간 중 연락 가능한 주소 및 전화번호를 기재하여야 하고, 연락처 변경 시 입학처(053-810-1090)로 변경된 내용을 즉시 통보하여야 함. 연락처 변경사항 미고지 등으로 인한 모든 불이익에 대한 책임은 지원자 본인에게 있음

2. 합격자 발표 및 등록

가. 합격자 발표

- 1) 합격자 발표는 우리 대학교 입학안내 홈페이지에 게시(개별통지 없음)하며, 합격통지서는 입학안내 홈페이지에서 본인이 직접 출력
- 2) 입학전형의 개인별 평가내용은 공개하지 않음
- 3) 예비순위자는 최초합격자 발표 시 모집단위별 총점 고득점 순으로 선발하여 공고함
- 4) 총원합격자 발표는 우리 대학교 입학안내 홈페이지에 게시하며, 총원합격자 통보마감일에는 입학원서에 기재된 연락처(추가 연락처 포함)로 총원합격을 통보하되 5회 이상 연락이 되지 않는 경우 등록의사가 없는 것으로 간주하여 차순위자에게 합격통보를 할 수 있음

나. 합격자 온라인 문서등록

- 1) 수시모집 합격자는 우리 대학교 입학안내 홈페이지의 공지사항에 따라 정해진 기간 내에 『온라인 문서등록(예치금 납부 없음)』을 완료하여야 함. 정해진 기간 내에 온라인 문서등록을 하지 않으면 등록의사가 없는 것으로 간주하며, 정시모집 및 추가모집에 지원할 수 없음(단, 재외국민과외국인특별전형 중 북한이탈주민, 전 교육과정 이수자는 등록여부에 관계없이 정시모집 및 추가모집에 지원 가능)

가) 최초합격자 온라인 문서등록 기간: 2025. 12. 15.(월) ~ 12. 17.(수)

나) 총원합격자의 온라인 문서등록 기간은 합격자 발표 시 우리 대학교 입학안내 홈페이지에 공고함

2) 이중등록 금지

- 가) 수시모집을 실시하는 대학(산업대학, 교육대학, 전문대학 포함)에 합격한 자는 1개의 대학에만 등록(온라인 문서등록 포함)하여야 함(단, 재외국민과외국인특별전형 중 북한이탈주민, 전 교육과정 이수자 제외)
- 나) 입학 학기가 같은 2개 이상의 대학(산업대학, 교육대학, 전문대학 포함)에 이중으로 등록할 수 없으며, 이를 위반한 경우 합격 또는 입학을 취소함
- 3) 등록포기: 수시모집 합격자가 온라인 문서등록을 완료한 후 다른 대학에 총원 합격하여 우리 대학교 등록을 포기하고자 하는 경우, 우리 대학교 입학안내 홈페이지에서 즉시 등록포기를 신청하여야 함(차순위 수험생의 합격 기회 박탈 등 선의의 피해자 발생을 사전에 방지하기 위함)
※ 합격자 온라인 문서등록 및 등록포기 신청을 완료하면 취소할 수 없음

다. 등록금 납부

- 1) 수시모집에 합격하고 온라인 문서등록을 완료한 자는 우리 대학교 입학안내 홈페이지의 공지사항에 따라 등록금 납부기간 내에 등록금을 납부하여야 함. 등록금 납부기간 내에 등록금을 납부하지 않으면 등록의사가 없는 것으로 간주하며, 정시모집 및 추가모집에 지원할 수 없음(단, 재외국민과외국인특별전형 중 북한이탈주민, 전 교육과정 이수자는 등록여부에 관계없이 정시모집 및 추가모집에 지원 가능)
 - 2) 수시모집 합격자 등록금 납부기간: 2026. 2. 3.(화) ~ 2. 5.(목)
- 라. 최종서류 제출: 원서접수 당시 졸업예정자 중 최종등록자는 2026. 2. 27.(금)까지 최종서류를 우리 대학교 입학처로 제출하여야 하고, 기한 내에 최종서류를 제출하지 않은 자와 졸업이 불가능한 자는 합격 및 입학을 취소할 수 있음
- 마. 외국인 유학생 보험 가입(국민건강보험공단(<https://www.nhis.or.kr/>))에서 확인)
- 1) 2021년 3월부터 외국인 유학생은 국민건강보험 지역가입자로 당연 가입 대상임
 - 2) 외국인 유학생은 의무적으로 유학생 보험에 가입하여야 함
 - 3) 국민건강보험 자격(득실)확인서 및 유학생 보험가입증서는 추후 별도로 대학에 제출해야 함
 - 4) 국민건강보험 지역가입 및 유학생 보험가입에 따른 별도 비용이 발생할 수 있음
- 바. 표준입학허가서 배부: 등록금 영수증을 제시한 외국인 합격자에 한하여 표준입학허가서를 배부

3. 기타 유의사항

- 가. 본 재외국민과외국인특별전형은 2026학년도 3월 입학에 해당함
- 나. 전형기간 중 수험생에게 알리는 안내사항(합격자 발표 포함)은 개별 통지하지 않고 우리 대학교 입학안내 홈페이지를 통해 공지하며, 우리 대학교 입학안내 홈페이지를 확인하지 않아 발생한 불이익에 대한 책임은 지원자 본인에게 있음
 - 다. 전형과정에서 관련 서류의 위조, 허위 작성, 대필 등 기타 부정한 방법이 확인될 경우 불합격 처리하고, 입학 후에라도 서류 검증 등을 통하여 부정입학이 확인되는 경우에는 합격 또는 입학을 취소함
 - 라. 기재사항 및 제출서류 누락, 작성오류, 판독불능 등으로 인한 모든 불이익에 대한 책임은 지원자 본인에게 있음
※ 서류 검토 과정에서 추가 서류를 요구할 수 있으며, 추가서류 미제출자도 제출서류 미제출자에 해당됨
 - 마. 학력조회 및 기타 서류 증빙과 관련한 협조 요청 시, 적극 협조하지 않을 경우 학력 확인과 서류 신뢰도에 문제가 있는 것으로 간주하여 불합격 처리하며, 입학 후에라도 입학을 취소할 수 있음
 - 바. 입학전형 결과에 대하여 이의가 있는 경우 소정의 절차에 따라 이의신청을 할 수 있음
※ 이의신청 대상자, 이의신청 기간(합격자 발표 후 3일 이내), 이의신청 방법(이의신청서, 증빙서류 등)은 우리 대학교 입학안내 홈페이지 확인
 - 사. 지원자가 모집인원에 미달되는 경우라도 입학전형 성적이 현저히 열등하여 입학을 허가하는 것이 부적합하다고 인정되는 경우에는 입학을 허가하지 않을 수 있음
 - 아. 본 요강에 명시되지 않은 사항은 우리 대학교 대학입학전형관리위원회에서 정하는 바에 따름
※ 기타 문의: 영남대 입학처(053-810-1090)

지원자격

1. 지원자격

초·중·고교 전 교육과정을 수료한 고등학교 졸업(예정)자 또는 ‘초·중등교육법 시행령’ 제98조에 의거하여 이와 동등 이상의 학력을 소지한 자 중 아래 자격요건에 해당하는 자

구분	세부자격 구분/자격요건	국외 재학/체류/재직 기간	
국외근무자 재외국민자녀	부모 중 1인 이상이 역년으로 통산 3년(1,095일) 이상을 국외근무자로 재직/사업/영업하는 기간 동안, 국외근무자의 근무지 국가 소재 학교에서 고교과정 1개 학년 이상(해당 기간에 진행되는 학제상의 모든 학기)을 포함하여 중·고교과정을 3개 학년 이상 수료한 자	국외 재학 기간	<ul style="list-style-type: none"> • 고교과정 1개 학년 포함 중·고교 과정 3개 학년 이상
		국외 체류 기간	<ul style="list-style-type: none"> • 학생: 학생 국외재학기간 중 각각의 1개년 기간마다 3/4 이상 • 부모: 학생 국외재학기간 중 각각의 1개년 기간마다 2/3 이상 ※ 체류일수 산정 시 소수점 절사
		국외 근무자 재직 기간	<ul style="list-style-type: none"> • 역년으로 통산 3년(1,095일) 이상의 국외근무/사업/영업
북한 이탈주민	‘북한이탈주민의 보호 및 정착지원에 관한 법률’에 의해 북한이탈주민으로 등록된 자	<ul style="list-style-type: none"> • 통일부 확인 	
전 교육과정 이수자 (재외국민, 외국인, 결혼이주민)	외국에서 우리나라 초·중등교육에 상응하는 교육과정을 전부 이수한 재외국민, 외국인, 국적법 제6조제2항에 따라 귀화허가를 받은 결혼이주민	국외 재학 기간	<ul style="list-style-type: none"> • 초·중·고 국외 전 교육과정 이수

- ※ 체류기간 산정 시, 출입국사실증명서 상 출국일, 입국일은 국외체류기간에 포함
- ※ 코로나바이러스감염증-19(COVID-19), 전쟁 및 국가비상사태로 인하여 재학기간, 체류기간, 재직기간 등 지원자격 미충족 사유가 발생한 경우 이와 관련한 소명자료를 제출할 수 있으며, 이에 대한 지원자격 인정 여부는 우리 대학교 대학입학전형관리위원회에서 정하는 바에 따름

2. 지원자격 심사 관련 공통 안내사항

① 국외학교 인정 기준

- 부모의 근무국에 소재한 학교만 인정(다만, 부모 근무국의 지역·종교·전쟁·감염병·이데올로기 등의 특성상 불가피하게 부모의 근무국이 아닌 제3국 소재 학교에서 수학한 경우, 우리 대학교 관련 위원회에서 확인하여 인정하는 경우에만 예외적으로 인정)
- 초·중·고·대학과정의 학교만 인정(유아원, 유치원, 어학연수 목적의 교육기관 등은 제외)
- 국외에 소재한 정규학교를 의미하며, 국내 소재 외국인 학교는 제외

② 우리나라 학제(12년제) 상의 교육연한을 기준으로 외국의 교육과정을 다음과 같이 인정함

- 초등학교 과정: 외국의 1 ~ 6학년 과정(Grade 1 ~ Grade 6)
- 중 학교 과정: 외국의 7 ~ 9학년 과정(Grade 7 ~ Grade 9)
- 고등학교 과정: 외국의 10 ~ 12학년 과정(Grade 10 ~ Grade 12)

③ 고등학교 졸업 자격인정 기준시점: 고교졸업은 2026년 2월까지를 인정함. 단, 해당 국가의 학제 상 학년도와 학기 개시일이 우리나라보다 1개월이 늦은 국가(일본 등)는 1개월의 재학 예정기간 범위 내에서 외국학교 재학 기간만을 예외적으로 초과 인정함

④ 부정·편법·악용을 방지하기 위하여 우리나라 학제(12년)에 준하는 전 교육과정 이수를 원칙으로 하되, 학제차이로 인해 불가피하게 발생하는 수학기간의 결손은 1개 학기(6개월)에 한하여 인정함(총 23학기, 11년 6개월 이상 충족)(「고등교육법 시행령」 제29조제2항제2호, 제7호 적용)

⑤ 외국의 초·중등 교육과정 수료 기준

- 해당 학년에 정상적으로 재학한 기간 중 소정의 학점 또는 성적을 취득한 학기만 인정함
- 동일 학년(학기) 중복 수료로 인한 수학 기간은 원칙적으로 인정하지 않음
- 단, 학제차이로 인한 중복은 재학이 연속적인 경우에 한하여 인정함(복수 발생 인정)
 - 누락된 학기는 중복된 1개 학기로 대체할 수 있음
 - 2개 학기 이상 연속 중복 학기의 경우 누락된 1개 학기로 대체할 수 있음
 - 중복 학기 등 지원자격 검토 시 제출서류를 종합적으로 검토하여, 부정·편법·악용으로 판명될 경우에는 인정하지 아니할 수 있음

<중복 관련 지원자격 충족 사례>

[D: 국내학교, A: 외국학교]

학년	1		2		3		4		5		6		7		8		9		10		11		12	
학기	1	2	1	2	1	2	1	2	1	2	1	2	1	2	1	2	1	2	1	2	1	2	1	2
재학 기간	D	D	D	D					D	D	D	D	D						D	D	D			
			A	A	A	A	누락						A	A	A	A	누락				누락	A	A	A

중복학기 G2-2로
G4-2 대체 가능

중복학기 G7-1로
G9-1 대체 가능

G11-1
학제차이로 인한
누락으로 인정

※ 학제차이로 인한 경우에 한함

- 검정고시, 홈스쿨링, 사이버학습 등의 학력인정방법은 재외국민과외국인특별전형 지원자격에서는 인정하지 않음(단, 「고등교육법 시행령」 제29조제2항제6호 북한이탈주민의 경우 국내 검정고시는 인정함)

⑥ 국외 재학·체류·재직기간의 정의

- **국외 재학기간: 학기 개시일부터 다음 학년도 개시일 전일까지의 기간**
 - 학생이 학기 개시일부터 국외근무자의 근무지 국가 소재 학교에 재학하였을 경우: 학기 개시일부터 다음 학년도 동일 학기 개시일 전일(약 365일)까지를 1개 학년으로 함.
(단, 해당 1개 학년 기간 내 모든 학기를 이수한 자는 학기 개시일부터 다음 학년도 동일 학기 개시일 직전 학기 종료일까지를 1개 학년을 충족한 것으로 간주함)
 - 학생이 중간에 편입학하여 학기 개시일부터 재학하지 못한 경우: 편입학 일로부터 역년으로 1년(약 365일) 되는 일까지를 1개 학년으로 함
 - **국외 체류기간: 출입국사실증명서 상 해당국의 거주기간에서 국내 체류일수를 제외한 기간**
 - 학생이 학기 개시일부터 국외근무자의 근무지 국가 소재 학교에 재학하였을 경우: 학기 개시일부터 다음 학년도 동일 학기 개시일 전일(약 365일)까지 각각의 1개년 기간마다 학생 본인은 3/4 이상을, 국외근무/사업/영업자와 그 배우자는 2/3 이상을 국외근무자 근무지 국가에서 체류하여야 함
 - 학생이 중간에 편입학하여 학기 개시일부터 재학하지 못한 경우: 편입학 일로부터 역년으로 1년(약 365일) 되는 일까지 각각의 1개년 기간마다 학생 본인은 3/4 이상을, 국외근무/사업/영업자와 그 배우자는 2/3 이상을 국외근무자 근무지 국가에서 체류하여야 함
 - 체류일수 산정 시, 소수점 절사
 - **국외 근무자 재직기간: 증명서(재직 및 경력증명서) 상 국외근무 발령일부터 귀임 발령일까지의 기간**
- ※ 국외 체류기간 및 재직기간 산정은 ‘재외국민등록부등본’, ‘출입국사실증명서’, ‘국외근무 확인서류’, ‘해당국 세금납부증명서류’, ‘재학기간 증명서류’ 등을 종합 검토하여 산정함

⑦ 전 교육과정 이수자의 학력인정 기준

- 국외에서 전 교육과정을 이수하면 국내 초·중등학교 재학 여부와 관계없이 전 교육과정 이수자로 인정함
 - 국외 동일 학년제에서 초·중·고 전 과정을 이수한 경우, 이수 연한이 12년이 되지 않더라도 전 교육과정 이수자로 인정함
 - 학년제가 다른 2개 이상 학교의 경우 우리나라 학년제에 준하여 12년 이상을 이수하여야 함
(단, 12년 미만 이수 시 학년제로 인해 부족한 학교 교육과정의 기간만큼은 해당국 대학에서 이수한 기간을 고등학교 과정 이수로 인정함)
- 학제가 다른 2개 학교 이상에서 12년 이상의 초·중등과정을 이수한 자가 전·편입학하는 과정에서 학제 차이로 불가피하게 총 재학기간이 누락된 경우 1학기(6개월) 이내에서 예외적으로 인정함
- 국외에서 전 교육과정을 이수하면 방학, 국외 학교 및 해당 국가에서 정한 휴일에 국내에 임시로 체류하는 경우에도 전 교육과정 이수자로 인정함

⑧ 재외국민과외국인의 국외체류 기간, 학력, 외국의 학제차이 등 지원자격에 대한 인정 및 해석은 우리 대학교 관련 위원회에서 결정함

3. 전 교육과정 이수자(재외국민, 외국인, 결혼이주민) 한국어 능력 인정 기준

전 교육과정 이수자는 아래 중 하나에 해당하는 한국어 능력 인정 기준을 갖추어야 함

종류	인정 기준	비고
한국어능력시험(TOPIK)	3급 이상	• 성적표 발급 유효기간 2023. 9. 11.(월) ~ 2025. 9. 10.(수)
영남대학교 한국어능력시험(YU TOPIK)	합격	• 2025학년도 상반기 합격자만 인정
한국어과정(정규과정)	국내대학 부설 한국어교육원 3급 이상 수료	-
세종학당	한국어과정 중급 이상 이수자	• 온라인 세종학당 수료증 제외 (해외 세종학당의 온라인 참여도 불인정)
사회통합프로그램	사회통합프로그램 3단계 이수자 또는 사전평가 61점 이상 취득자	-

※ 전 교육과정 이수자(재외국민, 외국인, 결혼이주민) 입학자는 졸업 전까지 소속 학부(과)에서 요구하는 한국어 시험성적을 취득하여야 함

전형방법

1. 전형요소별 배점 및 평가방법

자격구분	모집단위	전형방법	배점	평가방법
국외근무자 재외국민 자녀, 북한이탈주민	전 모집단위	서류전형	100점 (100%)	서류전형심사 (성적증명서 등 심사)
전 교육과정 이수자 (재외국민, 외국인, 결혼이주민)	전 모집단위	서류전형	100점 (100%)	서류전형심사 (성적증명서, 한국어 능력 등 심사)

2. 평가요소

- 가. 잠재역량: 제출서류(학교생활기록부 등)를 통해 자신의 진로와 전공(계열)에 관한 탐색 노력과 자기주도적 준비 정도 등
- 나. 학업역량: 제출서류(학교생활기록부 등)를 통해 대학 교육을 충실히 이수하는 데 필요한 수학 능력과 태도 등
- 다. 공동체역량: 제출서류(학교생활기록부 등)를 통해 공동체의 일원으로서 갖추어야 할 바람직한 사고와 행동 등

3. 서류전형 시 필요하다고 판단되는 경우에는 면접이나 실기 테스트를 실시할 수 있음

4. 선발기준

- 가. 모집단위별 지원자의 총점 고득점 순으로 선발
- 나. 동점자 처리방법: 우리 대학교에서 정한 별도의 선발기준을 적용함
- 다. 아래 해당자는 불합격 처리
 - 1) 지원자격 미달자 및 제출서류 미제출자
 - 2) 서류전형 취득점수가 서류전형성적 만점의 60%(60점) 미만인 자
 - 3) 한국어 능력 인정 기준 미충족자(전 교육과정 이수자만 해당)
 - 4) 학교폭력 조치사항에 따른 부적격 처리자

학교폭력 조치사항 반영방법

구분	조치사항 1~3호	조치사항 4~7호	조치사항 8~9호
국외근무자 재외국민 자녀, 북한이탈주민	전형총점 만점의 5%(5점) 감점	전형총점 만점의 10%(10점) 감점	부적격 처리

- ※ 국내 고교 재학 사실이 있는 자는 학교폭력 조치사항 이력 여부 확인을 위하여 자격구분과 관계없이 학교장 직인이 날인된 고교 학교생활기록부를 반드시 제출하여야 함
- ※ 전형총점 만점은 최종 단계의 총점을 의미하며, 학교폭력 조치사항 반영 후의 총점이 0점 이하인 경우 0점으로 처리
- ※ 학교폭력 조치사항이 여러 개인 경우, 조치사항 호수가 가장 높은 학교폭력 조치사항만 반영

제출서류

1. 제출서류

(○: 필수 제출, △: 해당자 제출)

구분	국외 근무자 재외국민 자녀	북한 이탈주민	전 교육과정 이수자	비고
① 입학원서	○	○	○	• 원서접수 홈페이지(https://www.uwayapply.com)에서 출력 후 제출
② 재학관련서류 - 고등학교 졸업(예정)증명서 - 초·중·고등학교 재학증명서 - 초·중·고등학교 성적증명서	○	-	○	• 아포스티유 또는 영사 확인
③ 가족관계증명서(학생)	○	-	-	
④ 출입국사실증명서(부모, 학생)	○	-	학생	
⑤ 사실증명발급열람신청위임장(부모, 학생)	○	-	학생	• 출입국관리법 시행규칙 별지 제138호의2 서식을 출력하여 작성
⑥ 여권(신분증) 사본(부모, 학생)	○	-	학생	
⑦ 재외국민등록부등본(부모, 학생)	○	-	-	
⑧ 부·모 중 1인 재직증명서	○	-	-	• 국외 파견 재직자 및 현지 취업자 제출서류 ※ 본사 발행, 국외파견 내용 및 기간 기재
⑨ 재직회사의 사업자등록증 또는 법인등기부등본	○	-	-	• 현지 취업자 및 자영업자 제출서류
⑩ 국외 재직회사의 법인세 납부이력	○	-	-	• 현지 취업자 제출서류
⑪ 자영업자의 국외 세금납부증명서	○	-	-	• 현지 자영업자 제출서류
⑫ 국외지사설치인증 허가서 (직접투자승인서)	△	-	-	• 해당자에 한함
⑬ 북한이탈주민등록확인서	-	○	-	• 시·군·구 거주지 보호담당관 발급
⑭ 북한이탈주민 교육지원대상자 증명서	-	△	-	• 해당자에 한함
⑮ 학력확인서 또는 학력인정증명서	-	△	-	• 해당자에 한함 • 시·도 교육청 발급 • 국내 고교 졸업(예정)자: 학교생활기록부 제출 • 검정고시 합격자: 합격증명서 제출
⑯ 국적취득사실증명서	-	-	△	• 귀화허가를 받은 결혼이주민 제출서류
⑰ School Calendar	○	-	○	• 학기 시작일, 종료일 명시
⑱ 학력조회자료	○	△	○	• 별첨서식1
⑲ 학력조회요청서	○	△	○	• 별첨서식2
⑳ 수학기록표	○	-	○	• 별첨서식3
㉑ 제3국 수학사유서	△	-	△	• 재외국민 중 해당자에 한함 • 별첨서식4
㉒ 한국어 능력 인정 관련 서류	-	-	○	• 모집요강 8쪽 참조 (성적증명서 또는 이수확인 서류)

※ 각 서식은 인터넷 원서접수 홈페이지 또는 영남대학교 입학안내 홈페이지에서 다운로드 후 제출
 ※ 제출서류 접수처(우편): (우)38541 경상북도 경산시 대학로 280 영남대학교 입학처(본부본관 1층)

2. 서류제출 시 유의사항

- 가. 원본 서류 제출: 모든 서류는 원본을 제출하여야 함. 단, 원본을 제출할 수 없는 경우 발급기관이나 우리 대학교 제출서류 접수 장소에 직접 방문하여 원본 대조필하여야 함
- 나. 외국 학교에서 발급받은 서류를 제출할 때는 아포스티유 또는 영사 확인을 받아 제출하여야 함
- 다. 영어를 제외한 외국어로 작성된 모든 증명서(졸업(예정)증명서, 재학증명서, 성적증명서 등)는 반드시 한글로 작성된 공증 번역본을 첨부하여 제출하여야 함
- ※ 중국 고등학교 출신자(재외한국학교 제외)는 중국 교육부 운영 학력·학위인증센터(학신망) (www.chsi.com.cn)에서 발급한 영문 원본을 제출
- 라. 외국 학교 졸업증명서 또는 성적증명서에 재학기간(전입, 전출일자 포함)이 포함되어 있지 않은 경우에는 별도의 재학(사실)증명서를 제출하여야 함
- 마. 국외근무자 재외국민 자녀의 부모가 이혼한 경우, 이혼 전 부모의 자격요건 관련 모든 서류와 이혼 후 친권자의 자격요건 관련 모든 서류를 제출하여야 함
- 바. 조기졸업, 월반, 성적 및 재학 기록 폐기 등 특이사항이 있을 시에는 해당 학교에서 사유서를 발급받아 제출하여야 함
- 사. 제출서류의 지원자 성명이 각각 다른 경우에는 동일인임을 증명하는 해당국 법원의 동일인 증명서를 첨부하여야 함
- 아. 최종서류 제출: 원서접수 당시 졸업예정자 중 최종등록자는 2026. 2. 27.(금)까지 최종서류를 우리 대학교 입학처에 제출하여야 하고, 기한 내에 최종서류를 제출하지 않은 자와 졸업이 불가능한 자는 합격 및 입학의 취소를 할 수 있음
- ※ 단, 해당 국가의 학제 상 학년도와 학기 마감일이 우리나라보다 1개월이 늦은 국가는 예외적으로 입학식 이후 제출 인정
- 1) 국내고교 졸업자: 고등학교 졸업증명서
 - 2) 국외고교 졸업자: 고등학교 졸업증명서, 고등학교 성적증명서, 출입국사실증명서
- ※ 필요 시 추가서류를 요청할 수 있음

전형료

1. 전형료(인터넷 원서접수 시 납부): 100,000원

2. 전형료 환불

- 가. 입학원서 접수 후에는 취소할 수 없으며, 전형료는 반환하지 않음
- 나. 고등교육법 제34조의4(입학전형료) 제5항에 따라 입학전형 관련 수입·지출에 잔액이 발생할 경우, 납부한 전형료에 비례하여 반환할 수 있음
- 다. 입학전형료 반환 방법은 원서접수 시 아래 방법 중 하나를 선택하여야 함
- 1) 반환대상자가 원서접수 시 입력한 금융기관의 환불계좌로 이체
 - 2) 우리 대학교 직접 방문
- 라. 반환 방법 중 반환 대상자가 금융기관의 환불계좌로 이체하는 방법을 선택하는 경우 반환할 금액에서 금융기관의 전산망을 이용하는데 드는 비용을 차감하고 반환. 또한 금융기관의 전산망을 이용하는데 드는 비용이 반환할 금액 이상이면 반환하지 않음

2026학년도 신입학 재외국민과외국인특별전형 지원자 학력조회자료

학 교 명	주 소	학 년	홈페이지	전화번호
		재학기간	e-mail	팩스번호
		학년 학기 ~ 학년 학기		
		년 월 ~ 년 월		
해당국 학제: 초 () - 중 () - 고 () 해당학교 학기제: 2학기(), 3학기(), 4학기()				
		학년 학기 ~ 학년 학기		
		년 월 ~ 년 월		
해당국 학제: 초 () - 중 () - 고 () 해당학교 학기제: 2학기(), 3학기(), 4학기()				
		학년 학기 ~ 학년 학기		
		년 월 ~ 년 월		
해당국 학제: 초 () - 중 () - 고 () 해당학교 학기제: 2학기(), 3학기(), 4학기()				
		학년 학기 ~ 학년 학기		
		년 월 ~ 년 월		
해당국 학제: 초 () - 중 () - 고 () 해당학교 학기제: 2학기(), 3학기(), 4학기()				
		학년 학기 ~ 학년 학기		
		년 월 ~ 년 월		
해당국 학제: 초 () - 중 () - 고 () 해당학교 학기제: 2학기(), 3학기(), 4학기()				

- ① 학교는 외국소재 학교만 기재하고, 해당 학교의 공식명칭을 기입할 것.
- ② 학교 주소는 해당국의 전체 주소를 표기할 것(국가명, Zip Code 등 포함).
- ③ 팩스번호와 전화번호는 국가번호와 지역번호를 반드시 함께 표기할 것. 예) 한국 82-53-810-1090
- ④ 해당국 학제는 외국학교 초, 중, 고 학제를 기입할 것. 예) 한국의 경우 초(6) - 중(3) - 고(3)
- ⑤ 해당학교 학기제는 재학한 외국학교의 학기제에 (●) 표시할 것.

지원자 성명

(서명)

2026학년도 신입학 재외국민과외국인특별전형 지원자 수학기록표

1. 초·중·고 수학기간 기록(초등학교부터 고등학교까지 연도별 순서에 의해 수학한 모든 학교를 기재)

학 교 명	학교소재지		수 학 기 간		해당하는 학년, 학기에 ● 표시 (한 학기를 완전히 끝내지 못했을 경우 ▲표시)													
	국가명	도시명	기 간	재학년수	학년	1학년	2학년	3학년	4학년	5학년	6학년	7학년	8학년	9학년	10학년	11학년	12학년	13학년
					학기	1 2	1 2	1 2	1 2	1 2	1 2	1 2	1 2	1 2	1 2	1 2	1 2	1 2
			년 월 일 ~ 년 월 일	년 개월	▲													
			년 월 일 ~ 년 월 일	년 개월	▲													
			년 월 일 ~ 년 월 일	년 개월	▲													
			년 월 일 ~ 년 월 일	년 개월	▲													
			년 월 일 ~ 년 월 일	년 개월	▲													
			년 월 일 ~ 년 월 일	년 개월	▲													
			년 월 일 ~ 년 월 일	년 개월	▲													
			년 월 일 ~ 년 월 일	년 개월	▲													
고등학교까지의 총 재학기간: ()년 ()개월 ()일 국내소재 학교 재학기간: ()년 ()개월 ()일 외국소재 학교 재학기간: ()년 ()개월 ()일																		

※ 수학기간은 재학증명서 상의 기간을 기재함

2. 특이사항(조기졸업, 월반, 학기 성적기록 누락, 휴학, 외국 학기 차이 등 특이사항이 있을 경우만 아래의 표에 기재)

내 용	기 간	학년 / 학기	사 유

지원자 성명

(서명)

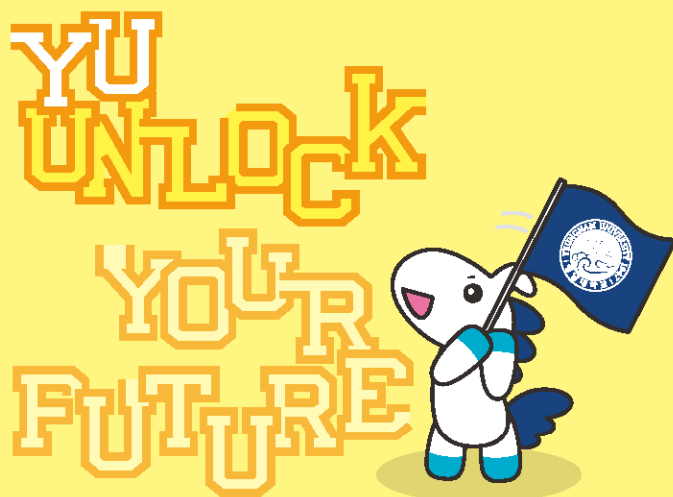
2026학년도 신입학 재외국민과외국인특별전형

제3국 수학사유서

- ※ 중·고교 기간 중에 보호자의 근무 국가와 다른 국가에서 수학하게 된 경우, 사유를 구체적으로 기술하여야 하며 관련 증빙서류가 있을 경우 제출하시기 바랍니다.
- ※ ‘코로나바이러스감염증-19(COVID-19) 및 전쟁 등 국가비상사태’ 관련 사유는 해당 기관(학교, 직장 등)에서 발급된 증빙 서류를 추가로 제출하시기 바랍니다.

한글성명		영문성명	
지원대학		지원학부(과)	
학생 재학국가		보호자 근무국가	
제3국 수학기간	년 월 일(학년 학기) ~ 년 월 일(학년 학기)		

지원자 성명 (서명)



2026학년도 영남대학교

재외국민과외국인
특별전형 모집요강